



Inhoud

1) Inleiding interactief Platform Clustervorming (IPC)	Blz. 3
a) Inleiding	
b) Wat is IPC	
c) Bij wie kan men vragen stellen	
d) Wie geeft antwoord	
e) Adres noorderlicht	
f) Algemeen	
g) Werkwijze	
h) Tijdbalk	
i) Wat moet er nog gebeuren	
2) Interactief Platform Clustervorming	Blz. 4
a) Vraagstelling DPG-com	
b) Antwoord op vraagstelling	Blz. 5
c) Ontwerp, beheer en verantwoordelijkheid	Blz. 6
d) Vraagstelling naar DPG-com	
3) Ontwerp intranet PI.Noord	Blz. 7
a) Overzicht structuur PI Noord	Blz. 8
b) Concept web PI Noord.	Blz. 9

Interactief Platform Clustervorming (IPC).

Inleiding.

De medewerkers van P.I. Noord kunnen sinds kort, vanuit de eigen locatie, met elkaar communiceren door gebruik te maken van Microsoft Outlook (mailen). Zeer snelle informatie-uitwisseling maar ook het aangaan van een dialoog is hierdoor mogelijk geworden. In het voorgestelde communicatieplan wordt o.m. gesteld dat zodra de technische mogelijkheden hiervoor aanwezig zijn een zogenaamd “interactief platform” opgezet kan worden. Die mogelijkheden (interactief contact) lijken nu gerealiseerd te zijn.

Wat is (de bedoeling van) een IPC.

Iedere medewerker van P.I. Noord krijgt de gelegenheid om vragen te stellen aan zijn werkgever over het onderwerp “clustervorming”. Hij krijgt de garantie dat zijn vraag beantwoord wordt. Mogelijk dat anderen dezelfde vraag willen stellen. Om onnodig werk te voorkomen wordt daarom zowel de gestelde vraag als het antwoord gepubliceerd. Iedereen in onze organisatie kan kennis nemen van vraag en antwoord.

Bij wie kan men de vragen stellen.

De leden van de deelprojectgroep communicatie (DPG-com) ontvangen de vragen en zorgen ervoor dat de gestelde vraag bij de juiste persoon / personen komt. Zodra een antwoord is ontvangen verzorgen de leden van de DPG-com dat zowel de vraag als het antwoord worden gepubliceerd.

Wie geeft antwoord op een vraag.

De leden van het managementteam (MTN) geven antwoord op de gestelde vragen. Het MTN zou een lid kunnen aanwijzen die de vragen in ontvangst neemt, waarna hij, eventueel na bespreking in het managementoverleg, een antwoord formuleert. Antwoorden worden verzonden aan de DPG-com, die immers verantwoordelijk is voor de publicatie van vragen en antwoorden.

Het adres om vragen en antwoorden heen te sturen is:

noorderlicht@pigrittenborg.dji.minjus.nl

Algemeen.

Mensen willen graag snel resultaat zien. De tijd tussen vraag en antwoord moet daarom zo kort mogelijk zijn. Voorgesteld wordt een maximale periode van 14 dagen tussen de datum van ontvangst van een vraag en de publicatie van vraag en antwoord aan te houden.

Interactief Platform Clustervorming (IPC)

Vraagstelling DPG -com: Een interactief contactplatform.

Antwoord op vraagstelling van de DPG - com

Om een iedere medewerker van PI Noord de gelegenheid te stellen om vragen te richten aan de groep clustervorming, zal er een platform moeten komen in de vorm van een intranet omgeving. Het IPC kan een eigen web krijgen in het intranet.

Op dit IPC web kunnen de medewerkers hun vragen richten aan de clustervorminggroep.

Een aantal mogelijkheden die op het IPC web kunnen worden geplaatst.

1. Discussieboard (*Hier kan een ieder zijn vraag neerzetten en een ieder kan hierop reageren*)
2. Vraag en antwoord site (*Hier stelt de medewerker gericht een vraag aan de leden van de deelprojectgroep communicatie (DPG-com) ontvangen de vragen en zorgen ervoor dat de gestelde vraag bij de juiste persoon / personen komt De leden van het managementteam (MTN) geven antwoord op de gestelde vragen. Het MTN zou een lid kunnen aanwijzen die de vragen in ontvangst neemt, waarna hij, eventueel na bespreking in het managementoverleg, een antwoord formuleert.*)
3. Publicatieboard (*Hier publiceert de DPG com en MTN informatie over de Clustervorming PI noord*)
4. Persoonlijke / privé vragen betreffende clustervorming. (*De medewerker kan uit een lijst van persoonlijke e-mail adressen kiezen en dan een gerichte vraag stellen aan een lid van de DPG com of MTN*) (Dit is pas mogelijk dat iedere medewerker binnen PI Noord een eigen e-mail adres heeft)

Ontwerp, Beheer en verantwoordelijkheid van de Websites

Vraagstelling naar de DPG-com

Het ontwerp van de website.

- a) Wie wordt belast met het ontwerp van de website conform het justitiestijl intranet?
- b) Wat is de tijdlijn voor de web actief moet zijn?
- c) Wie betaald de eventuele kosten die nodig zijn voor de bouw en onderhoud van de websites: DPG-com. Denk ook aan de software die eventueel moet worden aangekocht. (Frontpage / MS Office XP)

Aandachtspunten voor DPG-com

1) De tijd van het bouwen van een subweb IPC neemt enige tijd in beslag.

- a) GW2000 NORM (voldoende snelheid tussen de locaties)
- b) Tijdsduur (min 2 week fulltime)

2) Het informatiebeheer van de website.

De tools (software) voor het beheren van de website.

Er zijn verschillende opties op de tekst te publiceren naar het web.

- a) Via een web formulier (vraagstellers en beantwoorders)
- b) Via de e-mail (vraagsteller doet via email naar ICP en ICP publiceert het via MSWord naar het web, opslaan als Html in een bepaalde map)

3) De verantwoordelijkheid van de website

- a) Het beheren van de website ligt bij de IT mensen op locatie.
- b) De IT er zorgt dat de website online is.
- c) De gemachtigde personen die de website voorzien van informatie.
- d) Deze personen kunnen op de website informatie plaatsen en zij zijn tevens verantwoordelijk voor de inhoud.

Ontwerp Intranet PI Noord



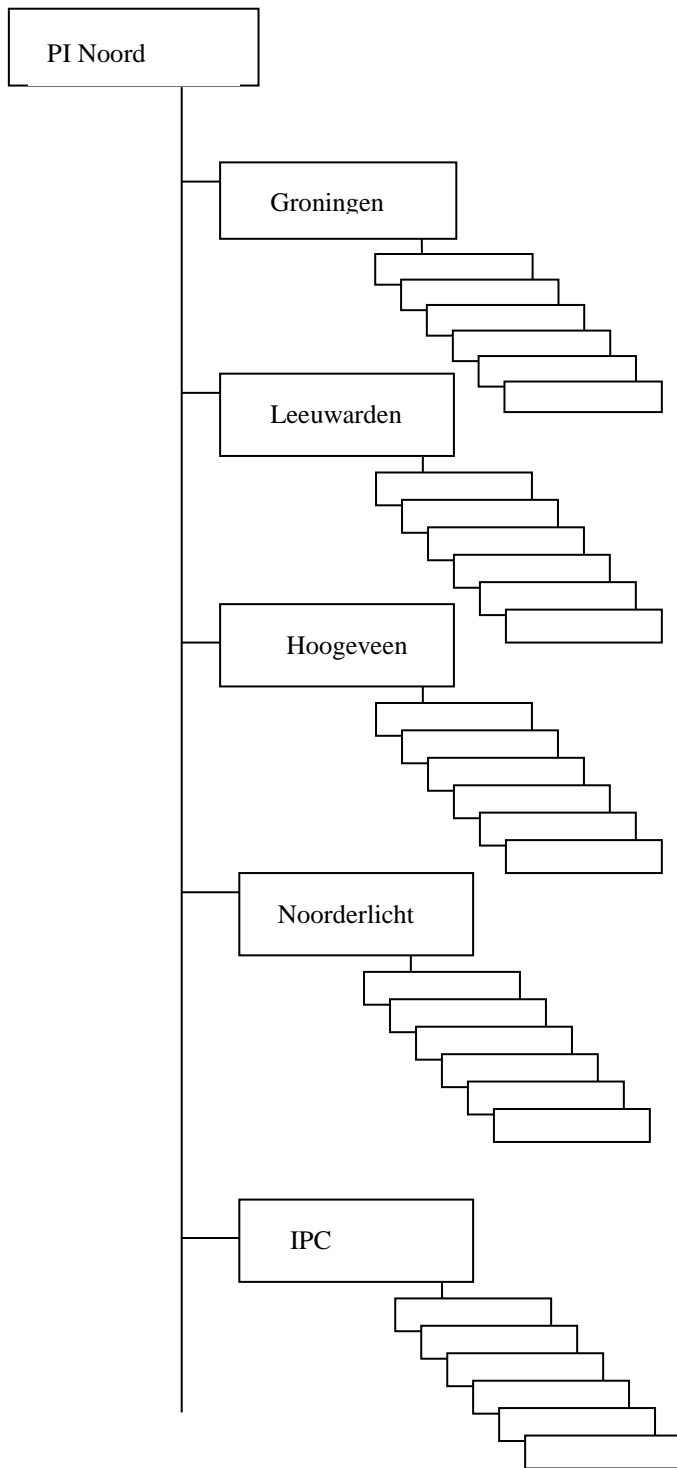
Hoofdweb: P.I. Noord (server groningen).

- a. Subweb: Groningen (server Groningen)
- b. Subweb: Hoogeveen (server Hoogeveen)
- c. Subweb: Leeuwarden (server Leeuwarden)
- d. Subweb: Noorderlicht (server Veenhuizen)
- e. Subweb: IPC (server veenhuizen)

Beheer van de website's

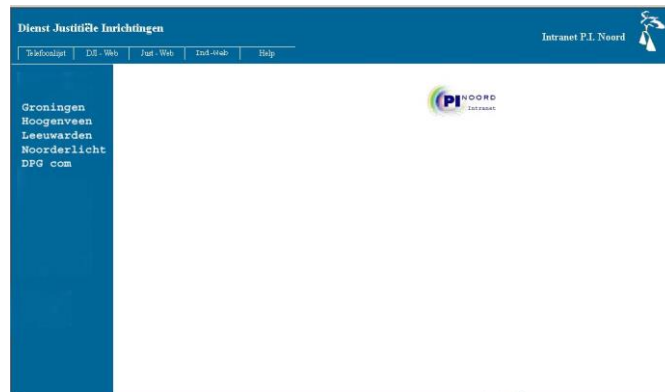
- a) Het beheren van de website ligt bij de IT mensen op locatie.
- b) De IT er zorgt dat de website online is.
- c) De gemachtigde personen die de website voorzien van informatie.

Overzicht structuur PI.Noord



Concept Interactief contact via interactief platform

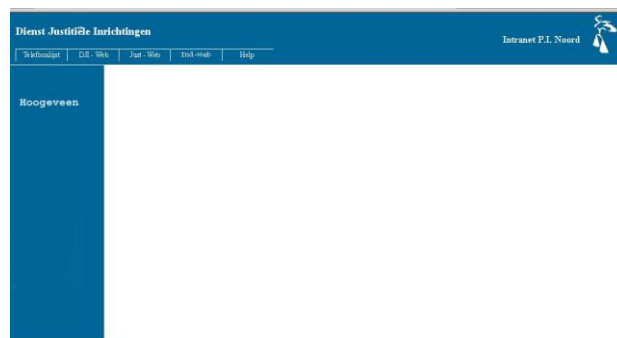
Concept Web Intranet P.I. Noord.



PI groningen

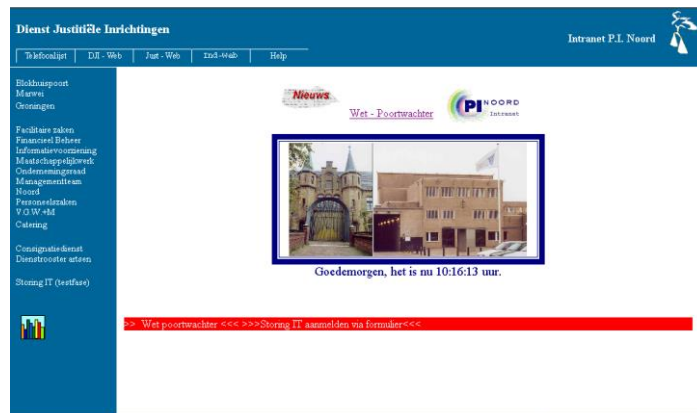


PI Hoogeveen



Concept Interactief contact via interactief platform

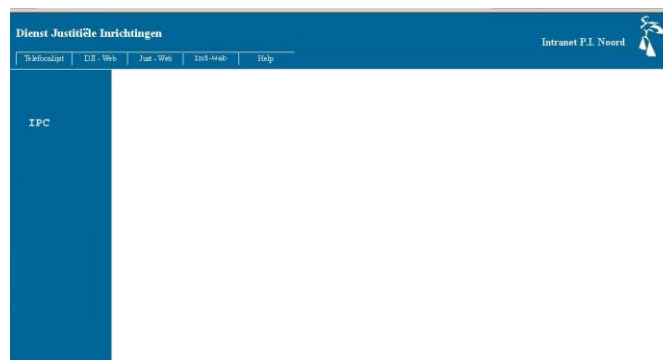
PI Leeuwarden



Web Noorderlicht



Website IPC



Noorderlicht